



# RAPPORT ANNUEL

## 2024-2025 *esllch*



# TABLE DES MATIÈRES

Notre vision	5
Nos programmes	6
Médiation culturelle	12
Portrait des jeunes	14
Notre impact	17
La concertation	19
Nos activités philanthropiques	20
Nos finances	21
Remerciements	22
Notre équipe	24



## MOT DE LA DIRECTION

Marianne Beaupré Laperrière,  
Codirectrice et fondatrice

Le 19 août 2025 marquait le 10<sup>e</sup> anniversaire des ateliers Speech. Dix années bien remplies par des rencontres marquantes et par des musiques qui résonnent même à travers les années. Alors que nous n'étions qu'une poignée à nous réunir après l'école pour traduire ce qui nous habitait en quelques notes, Speech, c'est aujourd'hui une équipe de 10 personnes dévouées, des dizaines de collaborateurs.trices et plus de 250 jeunes qui forment annuellement nos cohortes.

Quelle fierté de voir que les défis et les obstacles n'ont pas eu raison de l'élan qui nous pousse tous les jours à transformer les aléas de la vie en des oeuvres musicales, avec à nos côtés, des jeunes inspirant.es qui ont tellement à nous apprendre.

Si nous pouvons souffler fièrement nos dix bougies, c'est grâce à tous ceux et celles qui gravitent autour de nous et qui ont façonné l'organisation. Les écoles, nos collaborateur.trices du milieu culturel, les artistes qui ont prêté leur nom et leur plume à la cause, nos partenaires, les donateur.trices. Sans vous, rien de tout cela n'aurait été possible.

Et si nous profiterons des mois qui viennent pour célébrer en grand, je dépose ici le tout premier souhait d'anniversaire officiel : une autre décennie entouré.es de vous tous et toutes.

Santé,

Marianne







# À PROPOS DE NOUS

“ Merci beaucoup madame Myëlle, j’ai finalement appris que c’est okay de pleurer. ”

-JEUNE PARTICIPANTE



Depuis 2015, les ateliers Speech ont pour mission de favoriser le développement positif et le bien-être des jeunes vivant des situations d’inadaptation scolaire et/ou psychosociale à travers la création musicale. Plus encore, c’est la somme des efforts d’une grande famille issue des milieux communautaire, scolaire et culturel, qui s’allient pour offrir différents programmes aux jeunes vulnérables.

Speech propose une approche éducative par la création musicale qui se déploie dans le cadre de deux programmes complémentaires, implantés dans les écoles secondaires dites défavorisées, dans les régions de Montréal et de la Mauricie. Concrètement, nous dotons nos écoles partenaires d’un.e intervenant.e musical.e qui s’y installe de manière permanente, et qui offre aux

participant.es des ateliers de création musicale individuels et de groupe, sur les heures de classe et en parascolaire. Du point de vue des jeunes, Speech est l’occasion de créer leur propre chanson et de la voir diffusée professionnellement, en étant entouré.es d’artistes inspirant.es. De notre point de vue, c’est le contexte parfait pour mobiliser toute une approche qui se sert de la création musicale pour développer des aptitudes et des compétences précises, qui concourent au bien-être et au développement positif des jeunes.

À cet effet, Mammouth (Télé-Québec), qui se penche sur le développement de la conscience civique des jeunes québécois.es, s’est intéressé à notre approche comme outil d’ancrage scolaire par le biais d’une capsule.

## NOTRE VISION & NOTRE THÉORIE DU CHANGEMENT

Notre approche éducative repose sur l’expertise de nos intervenant.es musicaux, qui allient leurs qualités d’artiste à leur bagage auprès des jeunes vulnérables. C’est à leur contact, et par leur intermédiaire, que les jeunes concrétisent leurs idées textuelles et musicales, cela grâce à une approche par paramètres qui les amènent à faire des choix artistiques qui, mis bout à bout, constitueront les assises d’une pièce originale.

Mais le travail des intervenant.es ne se limite pas là, puisqu’iels intègrent de manière transversale à leurs ateliers de création musicale une série de mécanismes précis. Ces mécanismes

ne sont pas étrangers aux objectifs du programme. En effet, les modalités et les conditions d’implantation du programme, de même que les mécanismes, ont été réfléchis de manière à ce qu’ils stimulent le développement de l’É.C.L.A.T en chaque jeune, qui à son tour, concourt à son développement positif. Et c’est ça l’essentiel de notre théorie du changement

Si la musique est centrale à notre approche, elle est donc un moyen et non une finalité. Notre objectif est de développer des compétences et des attitudes clés chez les participant.es, que nous représentons par l’acronyme É.C.L.A.T.



CAPSULE MAMMOUTH  
(TÉLÉ QUÉBEC )

► [Cliquez ici pour écouter la capsule](#)

### LE MODÈLE - É. C. L. A. T.

► **Exploration des émotions et Estime de soi :**

Reconnaître, comprendre et réguler ses émotions / Développer une perception de soi positive.

► **Créativité :**

Mobiliser sa créativité en usant de la pensée divergente, notamment en contexte de résolution de problème

► **Lien :**

Créer des liens significatifs avec les pairs et avec les adultes.

► **Autodétermination :**

Développer sa capacité de se fixer des objectifs et de trouver des moyens de les atteindre.

► **Transfert :**

Transférer ses apprentissages de la musique à la vie de tous les jours.

# NOS ACTIVITÉS & PROGRAMMES

Les ateliers Speech proposent deux programmes implantés dans nos écoles secondaires partenaires, à Montréal et en Mauricie.

## SPEECH ENSEMBLE

Speech Ensemble est un programme court qui permet aux intervenant.es musicaux de collaborer étroitement avec les professionnel.les du milieu scolaire, afin d'identifier les élèves présentant des vulnérabilités importantes sur le plan de la santé mentale. Un comité pluridisciplinaire formé de l'équipe école et de l'intervenant.e identifie d'abord des jeunes, qui prennent part à 6 semaines d'ateliers de création musicale visant spécifiquement l'amélioration de l'affect et la connexion avec les autres. Le programme prévoit également la transition vers d'autres ressources.

Cette année, Speech Ensemble a permis à 75 jeunes de bénéficier d'un accompagnement personnalisé par la création musicale.

### Notre solution en 5 étapes

- 1 Créer un groupe de travail pluridisciplinaire dans les écoles, qui réunit les intervenants musicaux et les intervenants scolaires (psychologues, éducateurs, travailleur.e.s spécialisées)
- 2 Identifier conjointement les élèves vivant des situations d'inadaptation psychosociale ou scolaire dues à des vulnérabilités sur le plan de la santé mentale.
- 3 Sur la base des recommandations du comité pluridisciplinaire, offrir des ateliers ponctuels de création musicale axés sur le bien-être affectif et la connexion.
- 4 Accompagner les participants vers des services cliniques appropriés et faciliter la création d'un lien avec les professionnels.
- 5 Ré-évaluer mensuellement les motifs d'intervention et assurer l'adéquation des besoins et des ateliers dispensés, pour permettre un roulement lié aux nouvelles demandes de service.

### ÉCOLES PARTICIPANTES :

#### ► École secondaire des Chutes à Shawinigan :

19 jeunes

#### ► École secondaire des Pionniers à Trois-Rivières :

9 jeunes

#### ► École Lucien-Guilbault à Montréal (Montréal-Nord/Villeray) :

22 jeunes

#### ► École secondaire Saint-Luc (Grand Saint-Luc et Annexe Terrebonne) dans Notre-Dame-de-Grâce :

25 jeunes

#### ► **TOTAL : 75 JEUNES**

### NOMBRE TOTAL D'ATELIERS RÉALISÉS

#### ► **386 ateliers**



# SPEECH EN RÉSIDENCE

Speech en résidence, notre programme phare, est implanté en permanence dans les écoles secondaires et dure toute l'année scolaire. Il se déploie en trois volets complémentaires qui permettent aux jeunes de participer chaque semaine à des ateliers de création musicale semi-individuels sur les heures de classe, à des ateliers de groupes en parascolaire et à des activités de médiation culturelle.

Cette année, Speech en résidence a amené 105 jeunes à écrire leurs propres textes, à composer leurs propres musiques et à les enregistrer professionnellement grâce à l'accompagnement d'un.e intervenant.e musical.e qualifié.e.

## VOLET 1

Ateliers semi-individuels sur les heures de classe : Les participant.es, divisé.es en petits groupes de 2-3 jeunes, ont pris part à 31 ateliers qui les ont menés à l'écriture de 75 pièces originales. Ils ont pu parfaire leurs connaissances et leurs compétences musicales et textuelles à travers une approche par la co-crédation, en plus d'enregistrer leurs piéces dans notre studio mobile, déployé dans chaque école.

## VOLET 2

Ateliers parascolaires de groupe : Les participant.es ont pris part à 30 ateliers parascolaires qui les ont menés à l'écriture de 5 piéces originales. Ensemble, iels ont formé une communauté de pratique qui a bénéficié de l'accompagnement de plusieurs artistes et artisan.es reconnu.es du milieu musical, et ce de la création à l'enregistrement professionnel de leurs piéces en studio.

## VOLET 3

Médiation culturelle : Inhérente à l'ensemble de nos activités, les activités de médiation culturelle ont permis aux jeunes de vivre des expériences culturelles, du mentorat et de l'accompagnement tout au long de leur démarche créative. Cette approche est décrite davantage dans la section Médiation Culturelle.



## ÉCOLES PARTICIPANTES :

- ▶ École secondaire des Chutes à Shawinigan :  
25 jeunes
- ▶ École secondaire des Pionniers à Trois-Rivières :  
24 jeunes
- ▶ École Lucien-Guilbault à Montréal (Montréal-Nord/Villeray) :  
30 jeunes
- ▶ École secondaire Saint-Luc (Grand Saint-Luc et Annexe Terrebonne) dans Notre-Dame-de-Grâce :  
39 jeunes

## ▶ TOTAL : 118 JEUNES

## NOMBRE TOTAL D'ATELIERS RÉALISÉS

- ▶ Ateliers privés :  
total de 682 ateliers privés
- ▶ Ateliers parascolaires :  
114 ateliers parascolaire

### \* Moments forts

Soirée camping Speech à Lucien-Guilbault en mai 2025 qui a permis aux jeunes de camper sécuritairement entre amies au sein de leur école avec leurs personnes intervenantes, partager des repas, des chansons et des activités ludiques dans un contexte connu.





# PROJET PILOTE: SPEECH EN ÉTÉ

Les vacances estivales représentent une période charnière pour certain.es jeunes, qui perdent leurs repères. Pour assurer une continuité de nos services, nous avons mis en place un programme d'été, animé par l'autrice-compositrice-interprète Mahé. Le programme d'été a permis aux jeunes de prendre part à plusieurs activités culturelles, mais aussi à bénéficier du mentorat d'artistes de renom (L'Isle, Clerel, Aiza, Mike Clay), de musicien.nes professionnel.les et d'ingénieurs de son. À leurs côtés, les jeunes ont pu expérimenter les métiers sous-jacents à la sortie d'une pièce, de la prise de son à la réalisation, et ce à travers deux parcours distincts : le parcours professionnel et le parcours créatif.

## PARCOURS CRÉATIF

Création d'une pièce à travers différentes activités culturelles.

- ⦿ Concert de l'École nationale de la chanson
- ⦿ Tournée des murales
- ⦿ Atelier d'écriture avec Kaëlla
- ⦿ Atelier de beatmaking
- ⦿ Atelier DJ et Listening party
- ⦿ Visite de Radio-Canada et discussion avec Nicolas Ouellet
- ⦿ Parcours dans Interzone (Shawinigan)
- ⦿ Concert au Festivoix (Trois-Rivières)
- ⦿ Enregistrement studio

## PARCOURS PROFESSIONNEL

Participation à des activités culturelles et à une production professionnelle à travers le mentorat d'artistes et artisan.es du milieu musical.

- ⦿ Rencontres exploratoires
- ⦿ Mentorat d'interprétation
- ⦿ Session d'enregistrement avec l'équipe de production
- ⦿ Session d'enregistrement avec les artistes





# MÉDIATION CULTURELLE

La médiation culturelle est au cœur de toutes nos activités, offrant aux jeunes une immersion dans toutes les étapes réelles d'une démarche créative Encadré.es par des artistes parrains/marraines et des professionnel.les de l'industrie musicale, iels voient leurs œuvres enregistrées, produites et diffusées de manière professionnelle. Cette expérience leur permet de vivre des succès concrets et de reconnaître la valeur de leur travail, tout en renforçant leur sentiment d'appartenance.

Cette année, nous avons eu la chance de collaborer avec des artistes et artisan.es dévoué.es, qui ont prêté leur expertise et leur talent à nos projets. En voici un survol, par région :

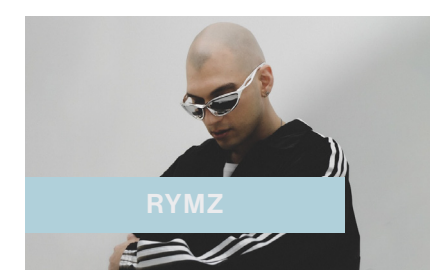
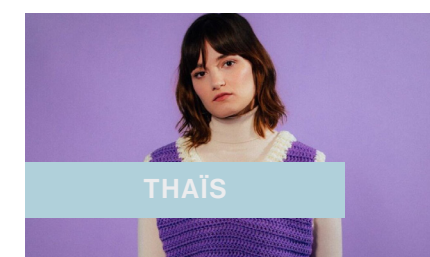
## ■ MONTRÉAL

Les jeunes de l'école Lucien-Guilbault ont visité pour une deuxième année consécutive le studio Latraque en compagnie de leur parrain, Luis Clavis. En plus de bénéficier d'un enregistrement de qualité pour leur chanson de groupe, les jeunes se sont réunis à deux reprises avec Luis Clavis pour des ateliers de co-création au sein de leur école. Plus encore, ces mêmes jeunes ont participé à un atelier de slam avec Yanis Inan qui leur a permis d'apprendre les rudiments de la présence scénique et de la portée de leur voix.

À l'école et à l'annexe Saint-Luc, les artistes parrains-marraines Rymz et Thaïs ont guidé les jeunes dans l'élaboration de leur pièce parascolaire. Ces dernier.es ont même pu assister au lancement du plus récent album de Rymz , en plus de bénéficier d'un concert VIP hors normes en compagnie de leur enseignante de français. Le studio J2K les a d'ailleurs accueillis pour procéder à l'enregistrement de leurs pièces finales.

## ■ MAURICIE

Grâce au ministère de la Culture et des Communications, nous avons cette année eu la chance de développer davantage le volet médiation culturelle dans nos écoles de la Mauricie. En plus de compter sur le talent et la créativité d'Anachnid et de 20some à titre d'artistes parrain-marraine, les jeunes ont pu enregistrer professionnellement leurs pièces au Studio Pantouf et faire l'expérience d'un spectacle d'envergure dans leur région. Pour l'occasion, quelques 250 personnes ont pu assister à la présentation de 16 pièces originales. Finalement, les jeunes ont pris part à des masterclass avec des artistes de la région, dont la chanteuse Julie Hamelin.



## Nos parrains- marraines

Luis Clavis  
École Lucien Guilbault

Rymz  
École Saint-Luc

Thaïs  
École Saint-Luc - Annexe Terrebonne

Anachnid  
École Des Chutes

20some  
École Des Pionniers





► À l'essence des Ateliers Speech, il y a la conviction profonde que les jeunes ET l'école doivent s'adapter l'un à l'autre.

L'adolescence est une période développementale requérant de grandes capacités d'adaptation. Près d'un tiers des adolescent.es, au cours de cette période, rencontrent des difficultés d'ordre relationnel, émotionnel ou comportemental, qui compromettent leur capacité à s'adapter aux exigences de leur milieu (Forness *et al.*, 2011). Comme l'école est un milieu de vie qui comporte plusieurs contraintes, il n'est pas toujours simple de s'y adapter pour certain.es élèves.

C'est lorsque l'iel peine à répondre aux exigences de son milieu, et lorsque son milieu peine à répondre à ses besoins que l'on peut parler d'une situation d'inadaptation scolaire et/ou psychosociale.

C'est pourquoi Speech déploie des programmes inclusifs dans les écoles secondaires dont l'indice de défavorisation est important, qui s'adressent à des jeunes dont le parcours ou les caractéristiques personnelles pourraient compromettre leur plein épanouissement. Si tous les jeunes y sont bienvenus, la plupart s'inscrivent dans un cheminement scolaire particulier (adaptation scolaire, formations préparatoires au travail, classe d'accueil). Le plus beau dans tout ça ? Nul besoin de quelconque compétence ou connaissance musicale pour se joindre à nous. Il suffit d'aimer la musique et d'avoir envie d'en créer pour participer.

## RÉPARTITION PAR GENRE

### 01 Montréal

Filles : 54%  
Garçons : 46%

### 02 Mauricie

Filles : 56%  
Garçons : 46%  
Non-binaires : 3%

## PROFILS SCOLAIRES

### 14 % Régulier

### 86 % Parcours particuliers

Formation préparatoire au travail (FMS, FPT, Accès-DEP), adaptation scolaire, classes d'accueil, classes particulières (cheminement particulier continu, cheminement particulier, classes langage, classes TSA/PSA).

## MOYENNE D'ÂGE

### 75% 16 à 18 ans

Majorité a de 16 à 18 ans

# PORTRAIT DES PARTICIPANT.ES







# NOTRE IMPACT

■ 2024-2025

## NOTRE IMPACT EN CHIFFRES

Les résultats de nos questionnaires de fin d'année

D'année en année, Speech a à cœur d'améliorer son impact dans son milieu et auprès de ses jeunes. En plus de procéder à l'évaluation de nos programmes deux fois par année auprès des participant.es et des partenaires, nous comptons sur le soutien d'une équipe de recherche chevronnée pour y arriver.

## ILS ET ELLES NOUS ONT DIT...

Ce qui les motivent à faire partie de Speech :

- ▶ Chanter avec les autres
- ▶ Développer ma confiance en moi et sortir de ma zone de confort
- ▶ Trouver des ami.es de confiance
- ▶ La joie, la bonne humeur et les sourires
- ▶ Les encouragements de mon intervenant.e
- ▶ La détente après l'atelier qui m'aide dans mes cours réguliers
- ▶ Écrire des chansons qui m'aident avec mes émotions

Ce qu'ils ont le plus aimé de leur expérience :

- ▶ L'ambiance
- ▶ Les amitiés
- ▶ Écrire des paroles
- ▶ La relation avec mon intervenant-e
- ▶ Les répétitions

Ce que Speech leur a permis :

- ▶ Avoir plus confiance devant les autres
- ▶ Qu'il ne faut jamais abandonner dans la vie
- ▶ Nommer les choses, nommer les émotions
- ▶ Être dans le moment présent
- ▶ Me sentir à ma place et créer des liens avec les autres
- ▶ Apprendre à prendre des décisions pour moi



Note : Les statistiques suivantes représentent le cumul des effets de taille modérée et grande.

### L'ÉCLAT CHEZ LES JEUNES

#### ÉMOTIONS

- 97 % des jeunes se sont senti.es plus détendu.es après un atelier
- 99 % des jeunes se sont senti.es plus joyeux.ses après un atelier

#### CRÉATIVITÉ

- 95 % des jeunes ont été amené.es à développer leur créativité

#### LIENS

- Pour 97 % des jeunes, la personne intervenante a été importante dans leur parcours
- Pour 97 % des jeunes, la personne intervenante a été une personne de confiance.

#### AUTODÉTERMINATION ET TRANSFERT

- Pour 97%, Speech a été source de motivation à l'école.



# LE PROJET DE RECHERCHE

Speech a eu la chance de compter sur une équipe chevronnée de chercheures de l’Uqam et de l’UdeM pour évaluer l’implantation, les processus et les effets du programme Speech en résidence dans le cadre d’un projet de recherche de 3 ans.

Réalisé auprès de 64 participant.es, issu.es de 3 écoles à Montréal et en Mauricie, les chercheures Mélissa Goulet et Kim Archambault ont adopté une approche de recherche mixte, qui allie le quantitatif au qualitatif. C’est ce qui leur a permis d’explorer l’association entre la participation au programme et l’évolution du bien-être affectif des jeunes, tout en explorant les mécanismes psychosociaux qui y sont sous-jacents

## Voici un survol des résultats du projet ▶

Les résultats prometteurs du projet de recherche éveillent la curiosité ici et ailleurs !

- ▶ **USA (Chicago) :**  
Society for Research on Adolescence (SRA)
- ▶ **Écosse :**  
European Conference on Educational Research (ECER)
- ▶ **Angleterre :**  
Parution à venir dans BMC Pediatrics
- ▶ **Francophonie :**  
Rencontres internationales sur les Médiations de la musique. ([lien ici](#))
- ▶ **Montréal :**  
Groupe de recherche sur les environnements scolaires ([lien ici](#))

### EMOTIONS

Moins de symptômes anxieux et dépressifs  
La création musicale est associée à une diminution des émotions dites «négative»

Une meilleure régulation émotionnelle

La création musicale permet de naviguer, de comprendre et de mieux exprimer ses émotions négatives

Plus d’émotions positives

Les jeunes associent des émotions positives aux ateliers. Iels se disent fier.es, libéré.es, heureux.euses, satisfait.es.

### ESTIME DE SOI

Une perception positive de soi

La perception de soi positive est augmentée, et la perception de soi négative est diminuée.

Un sentiment d’autoefficacité

Les jeunes développent une confiance en leur capacité d’accomplir des choses.

### LIENS

Des liens plus forts avec les adultes

Les jeunes créent un lien avec l’adulte, qui se traduit par un sentiment de proximité, une relation positive et la présence d’une importante figure d’attachement.

Des amitiés en construction

Les liens avec les pairs se traduisent par la socialisation, la création de nouvelles amitiés et la capacité de mieux se connaître, se comprendre et se soutenir.

### TRANSFERT

Un transfert des bienfaits à l’école en général

Les jeunes se sentent plus engagé.es envers l’école parce qu’iels s’y sentent mieux (engagement affectif), parce qu’iels sont capables d’y déployer des stratégies d’apprentissage et parce qu’iels se sentent capables d’y accomplir des choses (autoefficacité scolaire).



# LA CONCERTATION

## MONTRÉAL

Soucieux de collaborer avec les organismes du quartier, l’équipe des ateliers Speech est impliquée sur la Table de concertation du quartier Notre-Dame-de-Grâce, qui nous a d’ailleurs vu naître.

## MAURICIE

Participation à l’événement *Ma route, Mes Détours* (Shawinigan), à l’initiative d’Aire Ouverte du CISSS de Shawinigan et de la Table COMPLICE qui réunissait une vingtaine d’acteurs des milieux communautaire et institutionnel de la Mauricie.



# NOS ACTIVITÉS PHILANTHROPIQUES



## CAMPAGNE ANNUELLE

30 JOURS POUR 30 JEUNES - 30 000\$

En octobre 2024, nous avons de nouveau mené notre campagne annuelle 30 jours pour 30 jeunes. Grâce à la mobilisation généreuse de notre communauté, nous avons atteint notre objectif de 30 000 \$. Ce succès témoigne une fois de plus de la force du soutien qui nous entoure et confirme la pertinence de notre mission auprès des jeunes vivant des situations d’inadaptation scolaire et psychosociale.



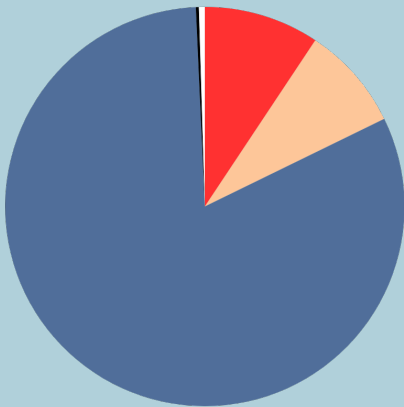
## LE QUILLOTHON

UNE TRADITION QUI S’INSTALLE

Pour conclure la campagne, nous avons tenu la deuxième édition de notre Quillothon, une soirée festive de quilles à Montréal. Chaque capitaine s’est engagé à collecter des fonds avec son équipe, et l’ambiance était au rendez-vous : salle comble, musique, DJ, prix attrayants et énergie contagieuse. Tous les ingrédients étaient réunis pour une soirée mémorable, et vos retours enthousiastes nous confirment que le Quillothon est en voie de devenir une véritable tradition annuelle.

Nous remercions chaleureusement notre fidèle commanditaire Natrix ainsi que nos partenaires, qui ont offert des prix exceptionnels, dont des billets pour l’OSM, un coffret Bravo Musique, une planche apéro de la boucherie Édouard et Léo et une soirée d’une valeur de 1 000 \$ au bar à vin Annette.

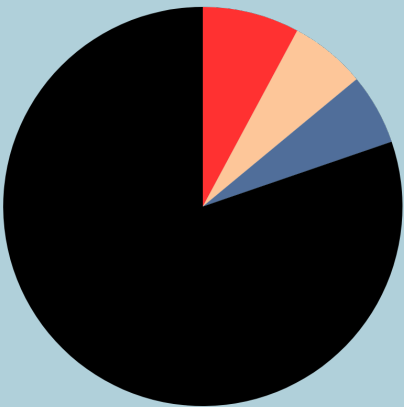
Les données présentées dans ces graphiques proviennent des états financiers audités des Ateliers Speech pour l’exercice se terminant le 30 juin 2025. Le rapport complet est disponible en ligne sur le site Web des Ateliers Speech.



### REVENUS 2024-2025

- DONS (42 637\$)
- SERVICES (38 500\$)
- SUBVENTIONS (372 330\$)
- ÉVÉNEMENTS (1 113\$)
- AUTRES (2 172\$)

TOTAL : 457 292\$



### DÉPENSES 2024-2025

- SALAIRES (339 990\$)
- HONORAIRES PROS. (33 214\$)
- ADMINISTRATION (26 061\$)
- PROGRAMME (24 314\$)

TOTAL : 423 579\$

# NOS FINANCES



# REMERCIEMENTS



Nous remercions sincèrement nos donateur.trices. Grâce à votre appui, nous avons pu réaliser nos projets et poursuivre notre mission auprès des jeunes. Chaque contribution, grande ou petite, a eu un impact concret, et nous vous en sommes très reconnaissants.

## FONDATIONS



## NOS GRANDS PARTENAIRES



## GOUVERNEMENTS ET VILLES



## CORPORATIONS



Les programmes et activités des Ateliers Speech ne pourraient atteindre leur pleine portée sans l'engagement généreux de nos bénévoles et collaborateur.trices. Leur temps, leur énergie et leur expertise ont été essentiels à nos réalisations cette année.

## MERCI À NOS BÉNÉVOLES ET ALLIÉ.ES

Nous remercions chaleureusement notre ambassadeur Nicolas Ouellet, les artistes marraines et parrains, ainsi que Tanguy Meunier, producteur et réalisateur, Julie Hamelin, Marianne Beaupré-Laperrière et le studio Cult Nation. Un immense merci également à l'équipe de Bravo Musique – Sabina Cousineau, Sabrina Richer, Émilie Darveau, Justine A. Lebrun, Idir Aissani, Sonny Thomassin, Judith Cossette, Martin Blais et Nicolas Martin – pour leur appui constant.

Nous soulignons aussi la contribution précieuse du vidéaste et photographe Charles-Olivier Bourque, ainsi que de toutes celles et ceux qui, de près ou de loin, nous soutiennent et font rayonner notre mission.

Merci à Éric Rivest et à son équipe chez Natrix Technologies, dont le soutien exceptionnel a transformé notre gestion des technologies de l'information. Nous sommes également reconnaissants envers Fabrice Vil et Marielle Khadra pour leurs conseils éclairés. Notre gratitude va tout particulièrement aux chercheuses Mélissa Goulet et Kim Archambault, qui ont porté à terme le projet de recherche et en ont partagé les résultats. Leur expertise et leur accompagnement continu enrichissent nos programmes et leur donnent une assise encore plus solide.

Enfin, merci à nos partenaires fidèles, qui nous accompagnent avec constance et conviction depuis nos débuts.

Merci à nos chères donateurs et donatrices : Aiquel-Fuentes Alexandra, Alexandre Martine, Archain Valérie, Archambault Jean, Archambault Kim, Archambault Laurie, Archambault Marie-France, Archambault Tommy, Archambault William, Arian Fermin Adriana, Arsenault Isabelle, Bachand Thomas, Barrette Michèle, Beaudin Charles, Beaupré Denis, Beaupré Laperrière Alexis, Beaupré Laperrière Marianne, Beauregard Geneviève, Bergeron Marie-France, BigaouetteÉmile, Biron Isabelle, Blais Anne Marie, Bolduc Johanne, Boléat Eric, Boudreau Zoë, Brière Normand, Brodeur Joëlle, Cantin Hélène, Cantin Mathieu, Cantin Michel, Cantin Simon, Carbone Philippe, Cartier Annick, Champoux Julie, Charbonneau Véronique, Charlebois Louis, Clayon Moi, Coffey Brendan, Cofsky Sylvain, Comtois Louise, Comtois-Hubert Alice, Côté Christine, Côté Dany, Cotnoir Michael, Cousineau Sabrina, Couturier André, Da Costa Leilah B., Darveau Emilie, Davignon Lise Ann, Dawson Eva, Delorme Antoine-Geoffroy, Delorme Pierre, Deschenes Martin, Desmarais Christian, Despres Catherine, Desrosiers Laurence C., Dessain Fanny, Desy Mathieu, Dorda Sonia, Doré Isabelle, Doré Nicolas, Drouin Josée, Duchesne Henriette, Dupuy Pierre, Duranceau Leyla, Fournier-Simard Pierre, Fréchette Dominique, Gadrat Mathieu, Gagné Viviane, Gagnon Marc, Gagnon Marie-Jeanne, Gamache Simon, Gilbert Annie-Kim, Giroux Réjeanne, Godbout Marie-Jeanne, Godin Ernest, Godin Maïté, Godin Natacha, Godin Nicola, Gosselin Laurence Martin, Grenier-Lespérance Jade, Groulx Marie-Ève, Guay Denyse, Guillotin Damien, Hamelin Letourneux Julie, Hamelin Lucie, Hardie Jim, Jacques-De Vries Alexis, Janda Alice, Jetté Marc-André, Khadra Marielle, KhadraMélissa, Komma Rosta, L'Hostie Josée, LaBadie Stéphane, Lachance Francine, Lafleur Paul-André, Lafleur Véronique, Laguerre Émilie, Laliberté Marianne A., Laperrière Gisèle, Laperrière René, Laperrière-Nguyen Eric-Viet, Larivière Stéphanie, Le Jouan Emeric, Le Jouan Thomas, Leblanc Alex, LeBlanc Sarah Maude, Lecours Chantal, Leiva Matias, Lemaire-Rogers Karine, Leroux Sylvain, Maheux Yves, Mailloux Moquin Audrey, Mc Nicoll Denys, Mérand Nicolas, Milette Marie- Catherine, Millet Claude, Morand Marie-Pier, Morneau Émilie, Nault-Brière Vincent, Ouellet Roxanne, Ouellette Christiane, Paquette Renaud, Pelaprat Emma, Peloquin Sandra, Perras Marjolaine, Philippe Cynthia, Pomerleau Anne-Sophie, Potvin Steve, Prairie-Gosselin Kim, Proulx Laurence, Proulx Roxane, Provencher Mathieu, Rajotte Sauriol Geneviève, Raymond Véronick, Renaud Andréanne, Riffaud Sébastien, Rodriguez Daniel, Rogers Hélène, Sabardu Eric, Sabine Hacker-Bousquet, Saint Jacques Isabelle, Correia Sandy, Sauvé Jean-François, Sicuro Vigeant Julien, Talbot Sophie, Thériault Caroline, Thériault Gabriel, Thériault Lise, Thomasset Caroline, Thomasset Claude, Tremblay Amélie, Tremblay Michel S., Turmel Malikée, Turmel Pauline, Vaillancour Christine, Valériote Josée, Vartian Sarah, Vartian Yannick, Veillette Audrey, Veilleux Janie, Vintras Alexandra, Wells Brent, Yves Dessureault, Zajko Aleksandra. Merci également à tous ceux et celles qui ont donné anonymement.





Marie-Catherine Millet

Intervenante musicale  
Chargée de projet scolaire  
École Lucien-Guilbault

Marie-Michèle Blain

Intervenante musicale  
Chargée de projet scolaire  
École Saint-Luc

Karine Lemaire-Rogers

Codirectrice générale

# NOTRE ÉQUIPE



Véronique Baltazar

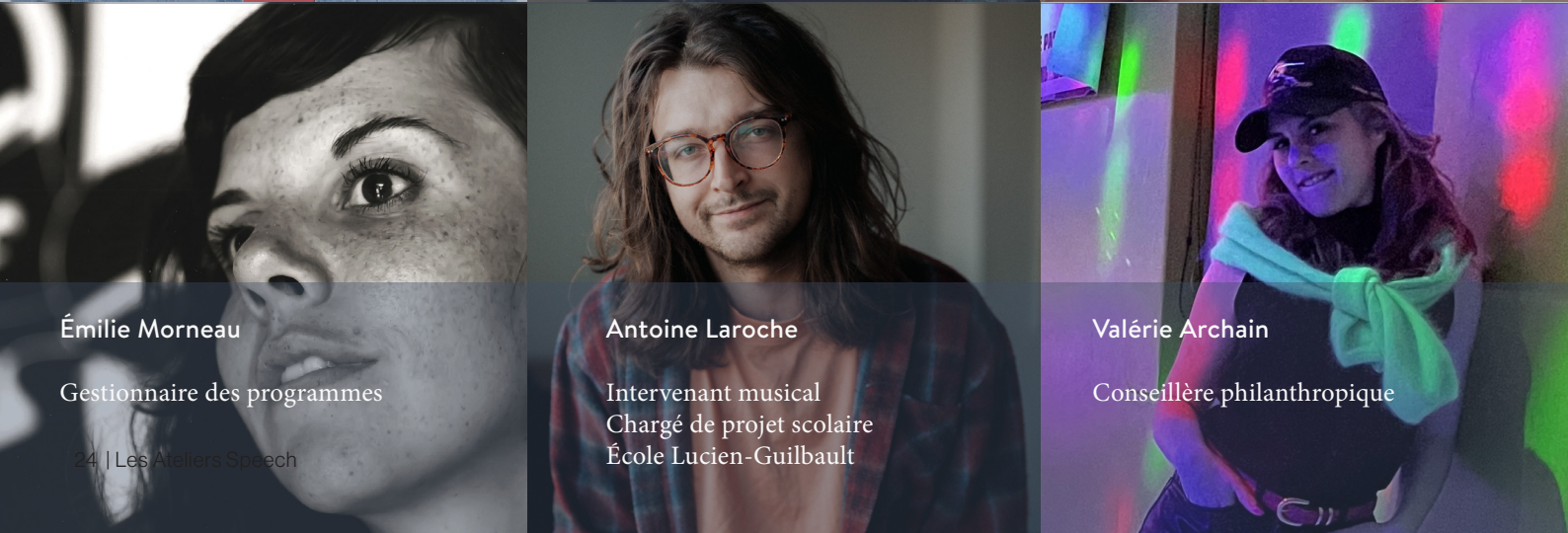
Intervenante musicale  
Chargée de projet scolaire  
École Des Chutes Shawinigan

Frederic Boisclair

Intervenant musical  
Chargé de projet scolaire  
École Des Pionniers Trois-Rivières

Marianne Beaupré Laperrière

Codirectrice générale et fondatrice



Émilie Morneau

Gestionnaire des programmes

Antoine Laroche

Intervenant musical  
Chargé de projet scolaire  
École Lucien-Guilbault

Valérie Archain

Conseillère philanthropique

# CONSEIL D'ADMINISTRATION

**ÉMILIE LAGUERRE**

Présidente

Directrice générale, Équité, diversité  
et mobilisation à Radio-Canada

**MATHIEU PROVENCHER**

Vice Président

CFO chez Novisto, MBA INSEAD

**DAVID MARASCO**

Trésorier

CPA - Auditeur

Directeur des finances chez Medteq+

**MARIANNE ARCHAMBAULT LALIBERTÉ**

Secrétaire

Spécialiste de l'engagement communautaire  
et des communications chez AECOM

**LAURENCE PROULX THERRIEN**

Administratrice

Ex Directrice générale chez Pour 3 Points

**ANAHITA HOSSEINZADEH**

Administratrice

Étudiante, ancienne participante  
des Ateliers Speech





RAPPORT ANNUEL  
2024-2025